

위재권 편저



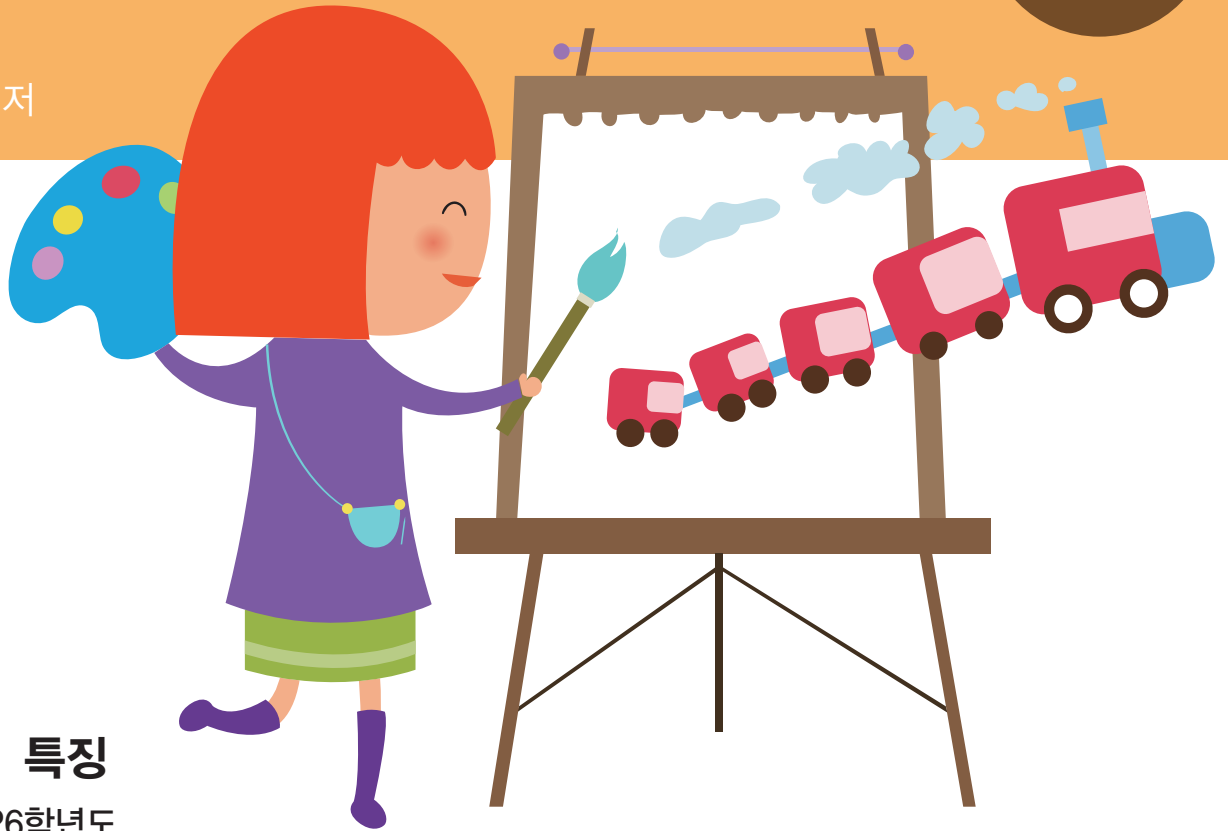
### 이 책의 특징

1. 2019~2026학년도  
특수학교(초등) 교사 임용 시험 완벽해설
2. 기출 지문 개박살 내기
3. 기출 변형 문제 뽐내기
4. 특수교육학 + 초등 + 기본 교육과정 통합형 문제

### 문제뽐내기-초특편

**연도별 기출 뽐내기**  
+  
**기출 지문 개박살 내기**  
+  
**기출 변형 문제 뽐내기**  
+  
**통합형 문제**

위재권 편저



### 이 책의 특징

1. 2019~2026학년도  
특수학교(초등) 교사 임용 시험 완벽해설
2. 기출 지문 개박살 내기
3. 기출 변형 문제 뽐내기
4. 특수교육학 + 초등 + 기본 교육과정 통합형 문제

문제뽐내기-초특편

# 연도별 기출 뽐내기



2. (가)는 자폐성장애 학생들의 지도에 대해 교사들이 나눈 대화의 일부이고, (나)는 연우를 위한 그림교환의사소통체계(PECS) 중재 계획의 일부이다. 물음에 답하시오. [5점]

(가)

김 교사 : 선생님, 궁금한 게 있어요. 자폐성장애와 지적장애를 공존 장애(comorbidity)로 진단할 수 있나요?  
 박 교사 : 네, ㉠ 자폐성장애 학생을 지적장애로 동시에 진단할 수 있어요.  
 ... (중략) ...  
 김 교사 : 연우는 자발화가 거의 없고, 필요한 물건이 있으면 다른 사람의 손을 끌어서 요청해요. 연우의 의사소통 능력을 향상할 수 있는 중재로는 어떤 것이 좋을까요?  
 박 교사 : 네, 연우에게는 그림교환의사소통체계로 중재하는 것이 좋을 것 같습니다. 이 중재법은 중재 초기에 복잡한 선수 기술이 필요하지 않고, 학생의 동기를 유발할 수 있어서 효과적입니다.  
 김 교사 : 네, 그렇군요. 그림교환의사소통체계로 중재를 할 때 유의할 사항에는 어떤 것이 있나요?  
 박 교사 : 네, 연우에게 이 중재를 적용하려면, 1단계와 2단계에서는 ㉡두 명의 교수가 필요합니다.  
 ... (중략) ...  
 김 교사 : 그림교환의사소통체계 중재 절차에서 확인해야 할 것이 있나요?  
 박 교사 : 네, 연우에게 적용한 ㉢그림교환의사소통체계 중재가 계획한 대로 수행되었는지를 확인하는 절차가 필요합니다.

(나)

단계	중재 절차 및 내용	자료
3 단계	<ul style="list-style-type: none"> <li>교사: (연우가 선호하는 새우과자 그림 카드와 선호하지 않는 색 연필 그림 카드를 연우에게 잘 보이도록 제시한다.)</li> <li>연우: (새우과자 그림 카드를 집어서 교사에게 준다.)</li> <li>교사: (그림 카드에 있는 새우과자를 연우에게 준다.)</li> <li>연우 : (선호하지 않는 색 연필 그림 카드를 집으려고 한다.)</li> <li>교사 : “연우야, 우리는 색 연필을 가지고 있지 않아요.” (새우과자 그림 카드를 집을 수 있도록 촉구한다.)</li> </ul>	<ul style="list-style-type: none"> <li>새우과자, 색 연필, 막대과자 등</li> <li>그림 카드(새우과자, 색 연필, 막대과자 등)</li> </ul>

4 단계	<ul style="list-style-type: none"> <li>교사 : (연우에게 문장 띠와 그림 카드를 제시한다.)</li> <li>연우 : ( ㉣ )</li> <li>교사 : (연우가 주는 문장 띠를 받으면, 연우의 손으로 새우과자 그림 카드를 짚으며 읽어 본다.) “연우야, 새우과자를 먹고 싶구나.”(연우에게 새우과자를 준다.)</li> </ul>	<ul style="list-style-type: none"> <li>그림 카드, 문장 띠, 주제별 색인</li> <li>새우과자 등</li> </ul>
------	--	---

1) ① (가)의 밑줄 친 ㉠의 근거를 정신질환의 진단 및 통계 편람 제 5판 개정판(DSM-5-TR, 2022)의 자폐스펙트럼장애 진단기준에서 쓰고, ② (가)의 밑줄 친 ㉡의 역할을 구분하여 쓰시오. [2점]

① \_\_\_\_\_

② \_\_\_\_\_

2) 다음의 내용을 고려하여 (가)의 밑줄 친 ㉢에 해당하는 용어를 쓰시오. [1점]

- 연우에게 그림교환의사소통체계 절차를 계획에 맞게 제시하였는가?
- 연우의 정반응에 계획된 강화를 제공하였는가?
- 연우의 오반응에 계획된 피드백을 제공하였는가?

3) ① (나)의 [A]와 같은 활동을 하는 목적을 쓰고, ② (나)의 괄호 안의 ㉣에 들어갈 활동을 [B]와 같은 교사의 반응을 고려하여 쓰시오. [2점]

① \_\_\_\_\_

② \_\_\_\_\_



위재권 편저



### 이 책의 특징

1. 2019~2026학년도  
특수학교(초등) 교사 임용 시험 완벽해설
2. 기출 지문 개박살 내기
3. 기출 변형 문제 뽐내기
4. 특수교육학 + 초등 + 기본 교육과정 통합형 문제

문제뽐내기-초특편

# 기출 지문 개박살 내기

2026	중등 기출 뽀개기	
	평가 방법	A - 1

1. 다음을 읽고, 괄호 안의 ㉠, ㉡에 들어갈 말을 ㉠은 1어절로, ㉡은 2어절로 순서대로 쓰시오. [2점]

김 교사: 학생이 능동적으로 읽고 있는지 확인할 수 있으면 좋겠어요. 읽기를 할 때 학생의 사고 과정이 어떠한지 알 수 있는 방법이 있을까요?  
 이 교사: 글을 소리 내어 읽게 하고 오독을 분석하여 독자의 읽기 과정이 어떻게 이루어지는지를 확인할 수 있어요. 오독을 한 경우에 독자는 자신의 읽기 과정에 대한 \_\_\_\_\_을 하여 문제가 있는지를 확인하게 되면 다시 글을 읽는 조정의 절차를 통해 자신의 가설에 대한 수용 여부를 판단하게 됩니다. 이와 같이 독자가 자신이 잘못 읽었다는 것을 인식하고 고쳐 읽는 전략이 \_\_\_\_\_입니다. 독자 스스로 자신의 읽기에 오독이 발생했다는 것에 대해 살피는 \_\_\_\_\_과 다시 읽는 것과 같은 조정을 할 때에 \_\_\_\_\_ 전략이 활용됩니다. 독자가 능동적으로 글을 읽고 있다는 증거인 것이지요.

2019	중등 기출 뽀개기	
	평가 방법	A - 2

2. 다음 물음에 답하시오. [3점]

영역	평가 방법	결과 요약
독서 기능	_____	• 중학교 1학년 수준의 글을 적절한 속도로 정확하게 소리 내어 읽음
	독해 질문	• 글에 드러난 정보를 바탕으로 중심 내용, 주제, 글의 전개 순서 등을 이해 함. • 글에 드러나지 않은 정보를 예측하지 못하고, 숨겨진 필자의 의도나 글의 목적, 글에 암시된 주제와 생략된 내용을 이해 하지 못함. * 독해 질문 결과 요약에서 알 수 있는 독해 수준을 쓰시오. _____
독서 태도	수업 관찰	• 교실 전체 수업에서 조용한 편임. • 독서 토의에서 자기가 이해하지 못한 글 내용에 대해서 솔직하게 대화함.
	비 형식적 상담	• 독서 모임에서 이해하기 쉬운 글을 읽을 때 적극적으로 참여한다고 함.
	자기 평가	• 전반적으로 부정적 태도를 보임. • 특히 책에 30분 이상 집중하거나 적극적으로 책을 찾아 읽은 경험이 거의 없다고 반응함.

2018	중등 기출 뽀개기	
	평가 방법	A - 3

3. (가)는 김 교사가 작성한 교단 일기이고, (나)는 유 교사, (다)는 최 교사가 사용했던 쓰기 평가 도구이다. 세 교사가 선택한 쓰기 평가 방법에 대하여 <작성 방법>에 따라 서술하시오.

(가) 김 교사의 교단 일기

지난 2주 동안 “쟁점이 있는 문제에 대해 설득적인 글을 쓸 수 있다.”라는 목표로 수업을 했는데, 학생들이 열심히 참여해서 기분이 참 좋았어. 학생들이 열심히 참여했지만 여전히 속달하지 못해서 어려워하는 모습을 보였어. 그래, 이번 쓰기 평가에서는 학생들이 지도 내용 중에서 무엇을 속달했고 무엇을 더 연습해야 하는지를 확인해 봐야겠다. 평가를 통해서 그 내용을 확인하고, 다음 수업에 반영해야겠어. 이번 평가에서는 유 선생님을 따라해 보는 것은 어떨까? 써 보라고 평가 도구를 주기도 했고, 사실 편리하기도 한데……. 아냐, 그래도 ㉠이 도구를 활용한 유 선생님의 평가 방법은 쓰기 능력 평가의 관점에서 보면 문제가 있어. 어려움이 좀 있겠지만 학생들에게 ㉡ 직접 쓰게 하고 그 글을 평가하는 것이 좋을 듯해. 나 혼자 평가해야 해서 시간이 걸릴 수 있으니 서두르자. 마침 최 선생님께서도 먼저 쓰셨던 평가 도구를 활용해 보라고 주셨잖아. 그럼, 이제 한번 사용해 보자.

(나) 유 교사의 평가 도구

※ [1~20] 다음 물음에 가장 적절한 답을 고르시오.

1. 주장의 설득력을 뒷받침하는 핵심 요소로 적절한 것은?

- ① 합리적 근거 …… ⑤ 필자의 취미  
… (중략) …

20. ‘전문가의 견해’는 어떤 근거 유형에 속하는가?

- ① 사실 논거 …… ⑤ \_\_\_\_ 논거

(다) 최 교사의 평가 도구

• 쓰기 과제 : 고등학교에서는 학생의 의견을 존중하여 과목을 선택해야 한다.

• 채점 기준표

등급	특성
우수	• 글의 내용, 조직, 표현이 전반적으로 우수하여 설득력이 높음.
보통	• 글의 내용, 조직, 표현이 다소 부족하여 설득력이 보통임.
부족	• 글의 내용, 조직, 표현이 전반적으로 부족하여 설득력이 낮음

2026	중등 기출 뽀개기	
	쓰기 평가	A - 6

4. 다음을 읽고, 읽기·쓰기 교육의 대안적 평가에 대하여 <작성 방법>에 따라 서술하시오. [4점]

(다) \_\_\_\_\_을 활용한 쓰기 평가 사례

1) 평가 계획

- 평가 목적: 쓰기 전략을 효과적으로 활용하며 글을 쓰고 있는지 평가한다.
- 평가 방법: 학생의 쓰기 과정에 대한 자료를 \_\_\_\_\_을 활용하여 수집한다. 이후 수집한 자료를 보면서 학생 스스로 쓰기 과정을 분석하게 하고 교사가 학생과 함께 평가적 대화를 나누며 쓰기 수행 특성을 평가한다

2) 평가 자료

- \_\_\_\_\_을 활용해 수집한 학생 B의 자료

이제 글을 다 썼으니, 글을 쓰는 동안 내가 어떤 생각을 했는지 순차적으로 떠올려 봐야겠어, 글쓰기를 시작하면서 가장 먼저 했던 생각은 뻔한 글은 쓰지 말아야겠다는 것이었어, ‘학교’는 무언가를 학습하는 공간이라는 점에서 다른 상황에 대한 비유로 쓸 수 있지 않을까? 생각이 더 떠오르지 않는데…, 일단 넘어가자, 그리고…, … (하략) …

2011	중등 기출 뽀개기	
	공감적 듣기	A - 1

5. 다음을 읽고, 공감적 듣기의 효과에 대하여 <작성 방법>에 따라 서술하시오.

(가)

김 교사는 국어 시간에 '상대의 감정에 공감하며 적절하게 반응할 수 있다.'를 학습 목표로 수업을 하고 있다. 학생들에게 학습 활동으로 '최근에 친구와 대화를 하다가 속상했던 상황과 그때 오갔던 말'을 적어 보게 한 후 이를 짝과 함께 역할극으로 재연해 보게 하였다. 다음은 그중 일부이다.

학생 A: 이번 달에 모둠 발표 과제가 3개나 있어. 나는 모둠으로 해야 하는 과제는 정말 싫어. 모둠 구성원들과 서로 시간 맞춰야 하지, 의견이 다르면 계속 토의해야 하지, 같이 모여서 발표문 써야 하지, 시간도 많이 들고...

학생 B: (고개를 끄덕이며) 맞아, 그렇지.

학생 A: 남의 말은 잘 듣지도 않고 무조건 자기 말만 맞다고 하는 사람이 있으면 다시는 보기 싫을 때도 있어.

학생 B: (상대를 바라보며) 그래도 그게 혼자 하는 것보다 나으니까 선생님께서 하라고 하시는 거잖아.

학생 A: 그렇지만 말은 부분을 잘 안 해 오는 친구들 때문에 속상할 때도 있고, 모둠으로 평가를 받으니까, 비협조적인 사람 뭇까지 내가 해야 할 때도 있어. 차라리 과제를 혼자 하는 게 낫다 싶을 때도 있어.

학생 B: 불평불만 늘어놓으면 끝도 없잖아. 모둠 과제니까 좀 손해 본다 싶더라도 참고 해야지.

학생 A: 누가 모르니? 그만하자. 너랑 이야기하니까 나만 못난이 같아 더 화가 난다.

(나)

공감적 듣기는 대화에서 상대방의 말을 분석하거나 \_\_\_\_하지 않고 상대방의 관점에서 문제를 이해하며 듣는 방법이다.공감적 듣기는 크게 \_\_\_\_ 들어주기와 \_\_\_\_ 들어주기로 구분한다. 공감적 듣기는 참여자 간에 메시지가 원활하게 소통되게 할 뿐만 아니라 대인 관계적 측면에서도 긍정적인 기능을 한다.

2013	기출 뽀개기	
	인사말	A - 1

6. 최 교사는 다음의 학습 목표에 따라 말하기 수업을 하려고 한다. 물음에 답하시오. [3점]

학습 목표	인사말의 특성을 알고 알맞은 인사말을 할 수 있다.
-------	------------------------------

[수업 자료]

안녕하십니까, 여러분!	㉠ 시작하는 말하기
여러분의 일꾼 김다슬입니다.	㉡ 자기소개하기
먼저 저를 회장으로 뽑아 주신 여러분께 감사드립니다	㉢ _____
저는 앞으로 다음과 같은 멋진 반을 만들고 싶습니다. 첫째, 신나는 반, 웃음이 넘치는 반을 만들겠습니다. 제가 웃음 도우미가 되도록 노력하겠습니다. 둘째, 서로 도와주는 반을 만들겠습니다. 제가 먼저 하루에 한 번씩 친구 고민 들어 주기를 실천하겠습니다.	㉣ 주요 내용 소개하기
그런데 이런 멋진 반을 만들려면 여러분의 도움도 필요합니다.	㉤ 부탁이나 당부의 말하기
오늘 약속한 내용을 꼭 지키겠습니다. 감사합니다	㉥ 마무리하는 말하기

위재권 편저



### 이 책의 특징

1. 2019~2026학년도  
특수학교(초등) 교사 임용 시험 완벽해설
2. 기출 지문 개박살 내기
3. 기출 변형 문제 뽐내기
4. 특수교육학 + 초등 + 기본 교육과정 통합형 문제

문제뽐내기-초특편

# 기출 변형 문제 뽐내기

2027학년도 공립 특수학교(초등) 교사 임용후보자 선정경쟁시험 (제1차)

위재권 초등학교 교육과정 국어 - 기출변형

수험번호 : ( )

성명 : ( )

초특 임용을 위한 기출 변형 뽀개기	초등 특수 교사 전문 인터넷 강의 위쌌닷컴(www.wesaem.com)
---------------------	---

1. 다음 (가)는 「2022 개정 국어과 교육과정 목표」이고, (나)는 「뉴스가 우리 생활에 미치는 영향」, (다)는 「뉴스의 타당성을 판단하는 방법」과 관련된 것이다. 각 물음에 알맞은 답을 하시오. [4점]

(가) [국어 교과의 목표]

가. 다양한 유형의 담화, 글, 국어 자료, 작품, 복합 매체 자료를 ( )적으로 이해하고 자신의 생각을 창의적으로 표현한다.

(나)

뉴스를 본 사람	뉴스를 본 사람들의 반응	뉴스가 우리 생활에 미치는 영향
㉠	<ul style="list-style-type: none"> <li>기후 협약이 무엇인지 궁금하다.</li> <li>기후 협약은 지구 온난화를 막으려고 여러 나라가 체결한 협약이다.</li> </ul>	①
㉡	<ul style="list-style-type: none"> <li>기후 협약이 체결되면 우리나라에서도 온실가스 배출 규정이 강화될 것이다.</li> <li>기후 협약에 참여하지 않는 나라는 문제점이 많다.</li> </ul>	②
㉢	<ul style="list-style-type: none"> <li>지금은 힘들겠지만 다음 세대를 위해 환경을 보전하는 일은 꼭 필요하다.</li> <li>우리가 실천할 수 있는 방법을 찾아봐야겠다.</li> </ul>	③

(다)

의견	뉴스의 타당성을 판단하는 방법
이 뉴스는 스마트 기부가 우리 사회에서 가치 있고 중요하기 때문에 이를 보도내용으로 다루었어.	가치 있고 중요한 뉴스인지 살펴본다.
뉴스의 관점에 맞게 스마트 기부의 종류를 소개하고, 스마트 기부의 장점과 특징을 소개했어.	①
뉴스의 관점을 뒷받침하려고 시민, 전문가의 면담 자료, 통계 자료를 활용했어.	활용한 자료들이 뉴스의 관점을 뒷받침하는지 살피기
스마트 기부를 하는 사람들의 동기를 분석한 통계 자료의 ( )를 정확히 밝혔어.	자료의 ( )가 명확한지 살피기

- (가) 국어 교과 목표 '가' 항목의 ( ) 안에 들어갈 말에 근거하여 [뉴스가 우리 생활에 미치는 영향]을 지도하고자 한다. ( ) 안에 들어갈 말을 활용해서, 이와 관련된 [뉴스가 우리 생활에 미치는 영향]을 쓰고, (나)의 ①, ②, ③ 중에서 번호를 고르시오. [1점]
- (나)의 제시된 '뉴스를 본 사람들의 반응'과 관련지어서 창의적 읽기 활동을 1가지 쓰시오. [1점]
- (다)는 스마트 기부 확산 뉴스이다. 이 뉴스를 대한 의견을 보고 뉴스의 타당성을 판단하는 방법 ①에 들어갈 말을 쓰시오. [1점]
- 쓰기 윤리에 대한 지도 내용을 고려하여 (다)( ) 안에 공통적으로 들어갈 말을 쓰시오. [1점]

2. 다음 (가)는 극본의 특성과 관련된 설명이고, (나)는 문법 관련 교사 대화이다. 각 물음에 알맞은 답을 하시오. [3점]

(가)

최 교사: 극본은 연극을 공연하려고 쓴 글이다.  
 오 교사: 극본은 인물의 말과 행동을 직접 나타낸다.  
 박 교사: 극본에서는 해설로 인물의 마음을 드러낸다.  
 임 교사: 극본에서 이야기는 해설, 지문, 대사로 나타낸다.

(나)

최 교사: '방이 왜 이리 (좁을고, 좁을꼬) ?'에서 '좁을고, 좁을꼬' 중 무엇이 바른 표현인가요? 또한 이유가 무엇인가요?  
 김 교사: '좁을꼬'가 바른 표기입니다. 그 이유는 ( ㉠ ) 때문입니다.  
 최 교사: '나는 자랑스러운 우리 학교 학생으로서, 늘 최선을 다한다.'와 '우리는 책을 읽음으로써 지혜를 얻는다.'에서 '으로서', '으로써'의 차이는 무엇인가요?  
 김 교사: 그 차이는 ( ㉡ )입니다.  
 최 교사: '슬프다', '자다', '알다'와 같은 낱말을 다른 형태로 사용할 수 방법은 무엇인가요?  
 김 교사: '슬프다', '자다', '알다'와 같은 낱말에서 형태가 바뀌지 않는 부분 '슬프', '자', '알'에 받침 'ㅁ'을 붙여서 다른 형태로 사용할 수 있습니다. 이때 '알다'와 같이 'ㄹ' 받침이 있는 낱말은 '알'처럼 받침에 'ㄹ'이 있는 형태로 바꾸어야 합니다.

1) (가) 극본의 특성으로 교사의 지도 내용으로 적절하지 않은 것을 1가지 고르고 바르게 수정하십시오. [1점]

2) (나)교사 대화에서 ㉠, ㉡에 적합한 대답을 쓰시오. [2점]

㉠ \_\_\_\_\_

㉡ \_\_\_\_\_

3. 다음은 학생들의 발음 오류 사례이다. 물음에 답하십시오. [3점]

<가>

/곰인형/을 /돔인형/이라고 조음하는 것 등이 되겠지요.

<나 - 학생 B글을 읽어 내는 과정의 발음 예시>

정조음		오조음
풍선	→	풍턴
책상	→	책강
반바지	→	밥바디
자전거	→	다던더

<다>

정조음		오조음
갈치[갈치]	→	[갈치]
나침반[나침반]	→	[나침판]

1) ① <가>에 나타난 조음오류 현상은 무엇인지 쓰고, ② <가>의 음운변동을 조음위치 측면에서 쓰시오. [1점]

2) <나>에서 공통적으로 나타난 오조음 유형을 조음 방법에 근거하여 쓰시오. [1점]

3) 표준 발음 지도 내용 중 <다>와 관련된 음소의 오류 내용을 조음 방법에 근거하여 쓰시오. [1점]

4. 다음을 읽고, '파생어의 어근과 접사'의 특성에 대하여 물음에 알맞은 답을 하시오. [3점]

접사 중에는 단일한 품사의 어근과만 결합하는 것도 있고, ㉠ **둘 이상의 품사의 어근과 결합하는 것도** 있다. 예를 들어 접두사 '뜻-'은 명사 어근과만 결합하는 데 비해, 접미사 '-질'은 명사 어근은 물론 부사 어근과도 결합한다. 접사는 특정한 품사의 어근과 결합할 뿐만 아니라 특정한 음운론적 조건을 가진 어근과만 결합하기도 한다. 한편 접사가 어근에 결합하여 파생어를 형성할 때, 파생어의 품사가 어근의 품사와 달라질 경우, 그러한 접사를 ㉡ **지배적 접사**라고 한다. 그리고 파생어의 품사가 어근의 품사와 달라지지 않을 경우, 그러한 접사를 한정적 접사라고 한다.

<자료>

- (1) 덧버선, 덧불다, 덧신, 덧입다  
 (2) 슬기롭다, 여유롭다, 지혜롭다, 향기롭다

1) ㉠을 참고하여 <자료>(1)의 어근들의 품사 2가지를 쓰시오. [1점]

2) <자료>(2)의 어근들의 음운론적 조건을 쓰고, (2)의 예에서 접사가 ㉡에 해당함을 품사 정보를 이용하여 서술하십시오. [2점]

5. 다음은 6학년 '글에 담긴 생각과 비교해요' 단원의 주요 학습 내용 및 활동이다. 각 물음에 알맞은 답을 하시오. [3점]

(가)

주요 학습 내용 및 활동
<ul style="list-style-type: none"> <li>글을 읽고 글쓴이의 생각 파악하기</li> <li>㉠글쓴이의 생각을 파악하는 방법 확인하기</li> </ul>
<ul style="list-style-type: none"> <li>㉡글쓴이의 생각을 파악하며 글 읽기</li> <li>(                      ㉢                      )</li> </ul>

(나)

「로봇세 도입, 더 이상 미룰 수 없다」의 내용을 보고 글쓴이의 생각 파악하기

글의 내용
<p>「로봇세를 도입해야 한다」</p> <ul style="list-style-type: none"> <li>로봇세를 도입하면 로봇 때문에 일자리를 잃은 사람들의 재교육 비용을 마련할 수 있음</li> <li>로봇세를 도입하면 인간과 로봇이 함께 살아가는 방법이 됨</li> <li>로봇세를 도입하면 소득을 재분배하게 됨</li> <li>유럽 의회는 로봇에게 법적 지위를 부여하는 입법을 추진하도록 결의했음</li> </ul>
↓
글쓴이의 생각
<p>법적 근거를 마련해 로봇세를 걸어서 로봇 때문에 일자리를 잃은 사람들에게 재교육 비용으로 사용하자.</p>

1) 다음은 (가)㉠'글을 읽고 글쓴이의 생각을 파악하는 방법'이다.

(나)에 근거해서 다음 ㉡, ㉢에 들어갈 내용을 쓰시오. [1점]

효빈: 글쓴이가 「로봇세를 도입해야 한다」라고 ( ㉡ )을/를 정한 까닭은 무엇일까?  
 서현: 로봇세를 걷는 것이 필요하다고 생각하기 때문이야.  
 효빈: 글에서 '도입', '인간과 로봇이 함께 살아가는 방법', '소득을 재분배' 같은 말을 쓴 까닭은 무엇일까?  
 서현: 글쓴이의 생각이 ( ㉢ )으로 드러나기 때문이야.

2) 다음은 (가)㉡글쓴이의 생각을 파악하며 글 읽기와 관련된 교육 연극 기법에 대한 설명이다. (                      )안에 들어갈 기법을 쓰시오. [1점]

이야기 속에 등장하는 인물을 한 아이가 맡아 의자에 앉는다. 나머지 아이들은 그 아이에게 질문을 하거나 인터뷰를 하는 (                      ) 기법을 응용한 수업은 주요 인물 선정부터 질문 및 답변 준비까지 모두 학생들이 직접 중심이 되어 참여하는 수업이다. 질문 내용이 재미있는 경우가 많고 학생들 중에 그 역할에 푹 빠지는 경우가 있어 학생들이 무척 재미있어하고 적극적으로 참여한다.

이 활동에서 중요한 것은 질문 만들기과 그 질문에 답변을 준비하는 과정이다. 질문을 만드는 과정에서 전체 책의 내용을 다시 한번 상기하게 된다. 또 인물이 되어 질문에 대한 답변을 생각하면서 인물의 관점에서 책 내용을 음미해 볼 수 있다. 질문을 만들고 그 답변을 생각하면서 학생들은 인물의 성격과 사건, 배경과 사건, 배경과 인물의 행동 등의 연관성을 자연스럽게 이해하게 된다.

3) (가)㉢에 들어갈 학습활동을 2022개정 국어과 교육과정의 읽기 영역 내용 체계에 제시된 과정·기능 '평가와 창의'에 근거해서 1가지 쓰시오. [1점]

위재권 편저



### 이 책의 특징

1. 2019~2026학년도  
특수학교(초등) 교사 임용 시험 완벽해설
2. 기출 지문 개박살 내기
3. 기출 변형 문제 뽐내기
4. 특수교육학 + 초등 + 기본 교육과정 통합형 문제

문제뽐내기-초특편

# 통합형 문제

2027학년도 공립 특수학교(초등) 교사 임용후보자 선정경쟁시험 (제1차)

특수교육학·초등·기본 교육과정 통합형 문제

수험번호 : ( )

성명 : ( )

통합형 문제 뽑개기	초등교사 / 초등특수교사 인터넷 강의 위쌌닷컴(www.wesaem.com)
------------	---

1. (가)는 중도중복장애 학생 소영이의 의사소통 특성이고, (나)는 2022 개정 교육과정 과학과 3~4학년군에 따른 수업 계획안의 일부이다. 물음에 답하시오. [4점]

(가) ㉠청각장애와 지체장애가 있는 소영이의 의사소통 특성

- 도구 : 의사소통기기, 원 버튼 스위치
- 기법 : 보완대체의사소통 선택기법
- 기능 : 한 손으로 스위치 이용

(나) 수업 계획안

성취기준	자석에 붙는 물체와 붙지 않는 물체를 구별한다.
단 계	활 동
자유탐색	• 자석을 여러 가지 물체에 대어보기 - ㉠깡통, 동전, 못, 알루미늄 캔, 클립
탐색결과발표	• 어떤 물체가 자석에 붙는지 선택하기 • 어떤 물체가 자석에 붙지 않는지 선택하기
㉡	• 자석에 붙는 물체와 붙지 않는 물체 선택하기
탐색결과 정리	• 자석에 붙는 물체 정리하기 - 자석에 붙는 것과 붙지 않는 것
* 유의사항 소영이가 ㉡자동적 스캐닝 기법으로 원 버튼 스위치를 사용하도록 지도	

1) (가)의 ㉠과 같은 경우 교육과정 편성·운영의 방법을 2022 개정 특수교육 교육과정에서 제시하는 학교 교육과정 편성·운영의 일반적인 기준에 근거해서 쓰시오. [1점]

2) 김교사는 '금속으로 만든 모든 물체는 자석에 붙는다'고 생각하는 학생의 오개념을 과학적 개념으로 교정하고자 한다. 피아제(Piaget)가 제시하는 인지구조 변화의 원리에 근거하여 김교사가 (나)의 ㉡과 같은 과정이나 상황을 사용하는 목적을 쓰시오. [1점]

3) (나)의 ㉡ 단계의 명칭을 쓰시오. [1점]

4) (나)의 ㉡의 사용방법을 쓰시오. [1점]

2. 다음은 지적 학생을 지도하기 위해 교사가 사용한 교육 과정적 접근이다. [3점]

(가)

교수계획과 우선순위를 제시하는 데 전형적인 발달계열을 이용하여 설계되며, 생활연령에 적절한 기술들보다 발달에 필수적인 기술들을 통해 발달을 촉진하는 상향식 접근법(bottom-up approach)으로 교육과정을 개발하게 된다  
비록 발달단계를 통과하는 속도가 느리고 도달하는 한계점이 낮아도 일반학생과 동일한 단계를 거치기 때문에 동일한 발달연령의 일반학생들 에게 적용하는 발달 과제를 그대로 적용할 수 있다  
교과의 기초 기능에 중심을 두어 학생들을 지도하기 위한 전략의 개발에 주안점을 둔다

(나)

학생과 환경에 대한 상호관계에 초점을 맞추는 것으로, 최근 장애학생의 평가와 중재에서 새롭게 시도되는 접근방법이기도 한다.  
이 접근에 토대를 둔 ( ㉢ )은 장애학생이 현재나 미래 환경에 가장 필요한 기능적 기술(functional skill)을 익히도록 하는 것으로, 이와 관련된 기술을 실제 생활 장면에서 가르치고자 한다.  
장애를 가진 사람도 지역사회의 교육적·경제적·사회적 측면에 참여할 권리가 있고, 교육 프로그램은 특히 지적장애가 심한 사람으로 하여금 그들이 좀 더 범위가 넓은 학교와 지역사회 활동에 완전하게 참여할 수 있도록 지원을 해 주어야 한다

1) (가), (나)에 해당하는 교육과정적 접근을 각각 쓰시오. [2점]

2) 다음은 2022개정 기본 사회과 교육과정 설계의 일부이다. (나)의 ㉣과 다음 ( )안에 공통적으로 들어갈 내용을 쓰시오. [1점]

사회과 학습 내용은 학생 자신의 생활 맥락에서 의미 있는 학습 경험으로 재구성되어 학생의 성장을 돕는다. 사회과에서 학생의 능동적 사회 참여를 중시하는 학습 경험의 수평적 조직은 생태학적 접근과 아동 중심의 경험주의 교육과정 특성을 반영하고, 생활연령의 변화에 기초한 나선형 순환의 계열화는 ( )원리에 기초한다. ( ) 원리는 내용 범위와 계열화 모두에 적용되어 생활연령에 따른 실제적 사회 참여 활동의 선정과 조직에 관여한다.

3. 다음은 통합교육을 받고 있는 중도·중복장애 학생 A~E를 위해 교사들이 실행한 수업 사례이다. [4점]

- 박 교사: 과학시간에 잎의 구조를 지도하면서 학생 A에게는 의사소통 기술을 지도하였다.
- 이 교사: '지역의 문화유산 알기' 주제로 모둠별 협동학습을 실시하였는데, 학생 B가 속한 모둠은 '문화유산지도 만들기'를 하였다.
- 김 교사: 사회과 수업목표를 지역사회에서 일하는 사람들의 역할 익히기에 두고, 학생 C는 지역사회 기관 이름을 익히기에 두었다.
- 정 교사: 체육시간에 농구공 넣기를 평가하기 위해 학생 D의 능력, 노력, 성취 측면을 고려하여 골대의 높이를 낮춰 수행 빈도를 측정하였다.
- 신 교사: 글을 읽지 못하는 학생 E를 위해 교과서를 텍스트 파일로 변환하고, 화면 읽기 프로그램을 실행하여 교과서의 내용을 듣게 하였다.

1) 다음 ( )안에 들어갈 내용을 쓰시오. [1점]

박 교사가 학생 A에게 적용하고 있는 것과 같이 둘 이상의 교육영역에서 개별적인 교육목표를 선택하는 것을 ( ) 이라고 한다.

2) 학생 C에게 적용한 교육과정 운영 방법을 쓰시오. [1점]

3) 학생 D에게 적용된 2022 개정 공통 교육과정 체육과의 '교수·학습 방향'을 쓰시오. [1점]

4) 학생 E에게 적용한 보편적 학습설계 원리를 쓰시오. [1점]

4. 교사가 지적 학생을 지도하기 위해 지역사회중심교수를 실시하고자 한다. 물음에 답하시오. [3점]

<보기>

- ㄱ. 지역사회라는 의미 있는 자연적 맥락에서 기능적 기술을 가르치는 교수적 실제이다.
- ㄴ. 학교 안에서 지역사회중심교수를 구현하기 위해 지역사회 참조교수와 지역사회 시뮬레이션을 활용할 수 있다.
- ㄷ. 지역사회중심교수의 효과를 극대화하기 위해서는 장애의 정도와 유형에 상관없이 지역사회에 접근할 수 있어야 하고, 특수학급의 수업 맥락에서 이루어져야 한다.
- ㄹ. 지도방법 중에는 학습한 기술이 다양한 상황이나 조건에서도 사용될 수 있도록 하는 ①일반사례 교수법 (general case instruction)이 있다.

1) <보기>의 'ㄱ~ㄹ' 중 옳지 않은 것 1가지를 찾아 기호를 적고 내용을 바르게 고쳐 쓰시오. [1점]

2) 지역사회중심교수와 현장학습의 차이점을 1가지 쓰시오. [1점]

3) <보기>의 ①은 특수교육대상학생의 수학 기술 일반화를 위해 교수 전·중·후 모두에서 이루어져야 한다. 일반화를 지원할 수 있는 방법을 1가지 쓰시오. [1점]

